



BEBAUUNGSPLAN „IN DER MITTELGEWANN“

Ortsgemeinde Framersheim

Fassung gemäß Satzungsbeschluss

SATZUNGSTEXT

Stand: 10.02.2026

Inhalt:

I.	RECHTSGRUNDLAGEN	2
II.	TEXTLICHE FESTSETZUNGEN	3
1.	PLANUNGSRECHTLICHE FESTSETZUNGEN	3
2.	BAUORDNUNGSRECHTLICHE FESTSETZUNGEN	9
IV.	HINWEISE UND EMPFEHLUNGEN (OHNE FESTSETZUNGSCHARAKTER)	12



INGENIEURE - LANDSCHAFTSARCHITEKTEN - RAUM- UND UMWELTPLANER

Jugenheimerstraße 22, 55270 Engelstadt

Telefon: 06130 / 91969-0, Fax: 06130 / 91969-18

e-mail: info@doerhoefer-planung.de

internet: www.doerhoefer-planung.de

I. RECHTSGRUNDLAGEN

- **Baugesetzbuch** (BauGB) in der Fassung der Bekanntmachung vom 03.11.2017 (BGBl. I S. 3634), zuletzt geändert durch Artikel 3 des Gesetzes vom 20.12.2023 (BGBl. 2023 I Nr. 394)
- **Baunutzungsverordnung** (BauNVO - Verordnung über die bauliche Nutzung der Grundstücke) in der Fassung der Bekanntmachung vom 21.11.2017 (BGBl. I S. 3786), zuletzt geändert durch Artikel 2 des Gesetzes vom 03.07.2023 (BGBl. 2023 I Nr. 176)
- **Landesbauordnung Rheinland-Pfalz** (LBauO) in der Fassung vom 24.11.1998 (GVBl. 1998, S. 365), zuletzt geändert durch Gesetz vom 07.12.2022 (GVBl. S. 403)
- **Planzeichenverordnung** (PlanzV – Verordnung über die Ausarbeitung der Bauleitpläne und die Darstellung des Planinhalts) vom 18.12.1990 (BGBl. I 1991 S. 58), zuletzt geändert durch Artikel 3 des Gesetzes vom 14.06.2021 (BGBl. I S. 1802)
- **Bundesnaturschutzgesetz** (Gesetz über Naturschutz und Landschaftspflege – BNatSchG) vom 29.07.2009 (BGBl. 2009 I S. 2542), zuletzt durch Artikel 5 des Gesetzes vom 03.07.2024 (BGBl. 2024 I Nr. 225)
- **Landesnaturschutzgesetz** (Landesgesetz zur nachhaltigen Entwicklung von Natur und Landschaft – LNatSchG) vom 06.10.2015 (GVBl. 2015, S. 283f.), zuletzt geändert durch Artikel 8 des Gesetzes vom 26.06.2020 (GVBl. S. 287)
- **Bundesbodenschutzgesetz** (BBodSchG – Gesetz zum Schutz vor schädlichen Bodenveränderungen und zur Sanierung von Altlasten) vom 17.03.1998 (BGBl. I S. 502), zuletzt geändert durch Art. 7 des Gesetzes vom 25.02.2021 (BGBl. I S. 306)
- **Bundes-Bodenschutz- und Altlastenverordnung** (BBodSchV) vom 09.07.2021 (BGBl. I S. 2598, 2716), in Kraft getreten gem. Art. 5 Abs. 1 Satz 1 dieser Verordnung am 01.08.2023
- **Landesbodenschutzgesetz** (LBodSchG) vom 25.07.2005 (GVBl. S. 302), zuletzt geändert durch Art. 5 des Gesetzes vom 26.06.2020 (GVBl. S. 287)
- **Denkmalschutzgesetz** Rheinland-Pfalz (DSchG) vom 23.03.1978 (GVBl. S. 159), zuletzt geändert durch Artikel 4 des Gesetzes vom 28.09.2021 (GVBl. S. 543)
- **Bundesimmissionsschutzgesetz** (BImSchG - Gesetz zum Schutz vor schädlichen Umwelteinwirkungen durch Luftverunreinigungen, Geräusche, Erschütterungen und ähnliche Vorgänge) in der Fassung der Bekanntmachung vom 17.05.2013 (BGBl. I S. 1274), zuletzt geändert durch Artikel 1 des Gesetzes vom 03.07.2024 (BGBl. 2024 I Nr. 225)
- **Wasserhaushaltsgesetz** (WHG) - Gesetz zur Ordnung des Wasserhaushaltes - vom 31.07.2009 (BGBl. I S. 2585), zuletzt geändert durch Gesetz vom 22.12.2023 (BGBl. I S. 409)
- **Landeswassergesetz** (LWG) - Wassergesetz für das Land Rheinland-Pfalz - in der Fassung vom 14.07.2015 (GVBl. S. 127), zuletzt geändert durch Artikel 2 des Gesetzes vom 08.04.2022 (GVBl. S. 118)
- **Landesstraßengesetz** für Rheinland-Pfalz (LStrG) in der Fassung vom 01.08.1977 (GVBl. S. 273), zuletzt geändert durch § 84 des Gesetzes vom 07.12.2022 (GVBl. S. 413)
- **Gemeindeordnung** für Rheinland-Pfalz (GemO) in der Fassung vom 31.01.1994 (GVBl. S. 153), zuletzt geändert durch Artikel 2 des Gesetzes vom 24.05.2023 (GVBl. S. 133)
- **Landesnachbarrechtsgesetz** für Rheinland-Pfalz (LNRG) vom 15.06.1970, zuletzt geändert durch Artikel 1 des Gesetzes vom 21.07.2003 (GVBl. S. 209).

II. TEXTLICHE FESTSETZUNGEN

In Ergänzung der zeichnerischen Festsetzungen in der Planzeichnung wird folgendes **textlich festgesetzt**:

1. Planungsrechtliche Festsetzungen

(§ 9 BauGB)

1.1 Art der baulichen Nutzung (§ 9 Abs. 1 Nr. 1 BauGB und §§ 1-15 BauNVO)

1.1.1 Art der baulichen Nutzung - Baugebiet (§ 1 Abs. 3 BauNVO)

(siehe Plandarstellung).

GEe – Eingeschränktes Gewerbegebiet (§ 8 BauNVO)

GEe 1:

Zulässig sind nur Gewerbebetriebe, die das Wohnen nicht wesentlich stören.

A. Festsetzungen zu den gemäß § 8 Abs. 2 BauNVO allgemein zulässigen Nutzungen:

▶ Zulässig sind gemäß § 8 Abs. 2 BauNVO

Nr. 1 Gewerbebetriebe aller Art, Lagerhäuser, Lagerplätze und öffentliche Betriebe, die das Wohnen nicht wesentlich stören;

Nr. 2 Geschäfts-, Büro- und Verwaltungsgebäude; die das Wohnen nicht wesentlich stören;

- Von den gemäß § 8 Abs. 2 Nr. 1 BauNVO zulässigen Nutzungen werden, auf Grundlage des § 1 Abs. 9 BauNVO, Einzelhandelsbetriebe, Betriebe des Beherbergungsgewerbes, Gewerbebetriebe in Form von Bordellen, bordellähnlichen Betrieben oder Anlagen der Wohnungsprostitution sowie Wettbüros ausgeschlossen.

▶ Nicht zulässig gemäß § 1 Abs. 5 BauNVO in diesen Gebieten sind Nutzungen gemäß § 8 Abs. 2 BauNVO

Nr. 3 Tankstellen (mit Ausnahme von Ladesäulen / -stationen zum Laden von Elektrofahrzeugen, die allgemein zulässig sind, sowie nach anderen rechtlichen Grundlagen genehmigte bzw. zu genehmigende Betriebstankstellen),

Nr. 4 Anlagen für sportliche Zwecke.

B. Festsetzungen zu den Nutzungen, die gemäß § 8 Abs. 3 BauNVO ausnahmsweise zugelassen werden können:

▶ Nutzungen gemäß § 8 Abs. 3 Nr. 1 BauNVO, also

Wohnungen für Aufsichts- und Bereitschaftspersonen sowie für Betriebsinhaber und Betriebsleiter, die dem Gewerbebetrieb zugeordnet und ihm in Grundfläche und Baumasse untergeordnet sind,

sind gemäß § 1 Abs. 6 Nr. 2 BauNVO allgemein zulässig, sofern die allgemeine Zweckbestimmung des Baugebietes gewahrt bleibt.

▶ Die übrigen Nutzungen gemäß § 8 Abs. 3 BauNVO, somit

- Nr. 2 Anlagen für kirchliche, kulturelle, soziale und gesundheitliche Zwecke, und

- Nr. 3 Vergnügungsstätten,

werden gemäß § 1 Abs. 6 BauNVO i. V. m. § 31 Abs. 1 BauGB nicht Bestandteil des Bebauungsplanes und sind somit nicht zulässig.

GEE 2:

Zulässig sind nur Betriebs- und Lagerplätze.

Alle sonstigen gemäß § 8 Abs. 2 BauNVO zulässigen Nutzungen sind innerhalb des Teilbereichs GEE 2 nicht zulässig.

1.2 Maß der baulichen Nutzung (§ 9 Abs. 1 Nr. 1 BauGB und §§ 16-21a BauNVO)

1.2.1 GRZ - Grundflächenzahl (§ 16 Abs. 2 Nr. 1 und § 19 BauNVO)
(siehe Plandarstellung mit Einschrieb in der Nutzungsschablone).

Die Grundflächenzahl (GRZ) wird wie folgt festgesetzt:

GEE 1 GRZ 0,4

GEE 2 GRZ -

Für den Teilbereich GEE 2 wird eine zulässige absolute Grundfläche für die ausschließlich zulässigen Betriebs- und Lagerflächen von 3.850 m² festgesetzt.

1.2.2 Höhe der baulichen Anlagen (§ 16 Abs. 2 Nr. 4 und § 18 BauNVO)

1.2.2.1 Gebäudehöhe (GH)
(siehe Plandarstellung mit Einschrieb in der Nutzungsschablone).

Die maximale Höhe der baulichen Anlage / maximale Gebäudehöhe / (GH - höchster Punkt des Baukörpers) ist der senkrechte Abstand zwischen dem unteren Bezugspunkt (s. Ziffer 1.2.2.2) und dem höchsten Punkt des Gebäudes / der baulichen Anlage.

Dies ist

- bei Flachdächern (Neigung bis maximal 7°) der höchste Punkt des Bauwerks, einschließlich der Attika (geschlossene, fensterlose wandartige Erhöhung bzw. Aufmauerung der Außenwand über den Dachrand hinaus),
- bei einfachen Pultdächern (Neigung mehr als 7°) die Höhe der Außenwand auf der höchsten Seite des Gebäudes (Firstlinie), einschließlich evtl. konstruktiver Erhöhungen, wie z. B. einer Attika o. ä.,
- bei sonstigen geneigten Dächern (auch bei gegeneinander versetzten Pultdächern) die Oberkante der Dachkonstruktion (z. B. die Firstlinie o. ä.).

Die festgesetzte maximale Gebäudehöhe darf für betrieblich bzw. technisch notwendige Anlagen (z. B. Lüftungsanlagen, Schornsteine, Aufzugs- und Aufgangsbauten etc.) sowie für Antennen und sonstige Signal empfangende Anlagen um maximal 2,0 m überschritten werden, wenn ihre Grundfläche 5 % der jeweiligen Gebäudegrundfläche nicht überschreitet.

Für Anlagen zur Gewinnung solarer Strahlungsenergie gelten diesbezüglich die separaten Festsetzungen der Ziffer 2.2.

1.2.2.2 Bezugspunkt (§ 18 Abs. 1 BauNVO)

Bezugspunkt für die getroffenen Festsetzungen zur Höhe baulicher Anlagen gemäß § 18 Abs. 1 BauNVO ist der auf der Plandarstellung gekennzeichnete Bezugspunkt (Grenzstein; mit einer Höhe von 166,83 m ü. NN), auf den sich die in der Plandarstellung aufgeführten Höhen beziehen.

1.3 Überbaubare Grundstücksflächen (§ 9 Abs. 1 Nr. 2 BauGB u. § 23 BauNVO)

- 1.3.1 Baugrenzen (§ 23 Abs. 1 BauNVO)
(siehe Plandarstellung).

1.4 Flächen für Nebenanlagen, Flächen für Stellplätze und Garagen

(§ 9 Abs. 1 Nr. 4 und 22 BauGB i. V. m. § 12 Abs. 6, § 14 und § 23 Abs. 5 BauNVO)

- 1.4.1 Nebenanlagen im Sinne des § 14 BauNVO, Stellplätze, Garagen sowie sonstige bauliche Anlagen, soweit sie nach LBauO in den Abstandsflächen zulässig sind oder zugelassen werden können, können gemäß § 23 Abs. 5 BauNVO auch außerhalb der Baugrenzen errichtet werden, sofern dem keine sonstigen Festsetzungen oder nachbarrechtliche Vorgaben entgegenstehen.

Diese müssen dann jedoch einen Mindestabstand von 3,0 m einhalten zu

- öffentlichen Straßenverkehrsflächen,
- zu Flächen zum Schutz, zur Pflege und zur Entwicklung von Boden, Natur und Landschaft gemäß § 9 Abs. 1 Nr. 20 BauGB.

Diese Abstände müssen nicht gewahrt werden mit Stellplätzen, Zufahrten, Umfahrungen, Wegen etc..

1.5 Flächen oder Maßnahmen zum Schutz, zur Pflege und Entwicklung von Boden, Natur und Landschaft (§ 9 Abs. 1 Nr. 20 BauGB)

- 1.5.1 Wasserdurchlässige Befestigung von Belägen

Zufahrten, Kfz.-Stellplätze, sonstige Stell- und Lagerflächen sind in den GEE-Teilgebieten mit wasserdurchlässigen Belägen auf versickerungsfähigem Unterbau auszubilden. Geeignet sind z. B. Rasengittersteine, weitfugig verlegtes Pflaster (Fugenbreite ≥ 2 cm), dränfähige Pflastersteine, wassergebundene Decken oder Schotterrasen.

- 1.5.2 Umweltfreundliche Beleuchtung

In Verbindung mit § 9 Abs. 1 Nr. 20 BauGB wird festgesetzt, dass im Plangebiet außerhalb von baulichen Anlagen zur Beleuchtung mit Mastleuchten nur (möglichst warmweiß bis neutralweiß getönte) LED-Lampen (mit möglichst geringem Blauanteil im Spektrum zwischen 2.000 bis 3.000 Kelvin Farbtemperatur) zulässig sind, sofern dem keine technischen Regeln entgegenstehen.

Abstrahlungen sämtlicher Beleuchtungen in nicht notwendig auszuleuchtende Bereiche oder in den Himmel sind zu vermeiden (bspw. durch abgeschirmte Leuchten mit geschlossenem Gehäuse und durch zielgerichtete Projektionen).

Lampen und Leuchten dürfen somit nur von oben nach unten strahlen; Kugelleuchten o. ä. sind somit – mit Ausnahme von Pollerleuchten oder vergleichbare Leuchten, die in Höhen von maximal 1,20 m platziert sind und der funktional notwendigen Ausleuchtung dienen - nicht zulässig.

Die Beleuchtungsdauer und die Lichtstärke sind auf das gestalterisch und funktional Notwendige zu beschränken.

- 1.5.3 Boden- und wasserrechtlich begründete Beschränkung der Verwendung von Metalldächern

Generell sind Metalldächer nur zulässig, sofern das Metall derart vollständig und dauerhaft beschichtet ist, dass jegliche Auswaschungen von Metallpartikeln ausgeschlossen sind.

1.6 Flächen für die Abwasserbeseitigung, einschließlich der Rückhaltung und Versickerung von Niederschlagswasser (§ 9 Abs. 1 Nr. 14 BauGB)

1.6.1 Ausbildung der Entwässerungsanlagen

Die nach § 9 Abs. 1 Nr. 14 BauGB festgesetzten Entwässerungsanlagen sind möglichst (soweit die wasserwirtschaftlichen Erfordernisse der Entwässerungskonzeption dies zulassen) als flache Gräben bzw. Mulden mit geringen Böschungsneigungen naturnah auszubilden und durch eine fachgerechte Ansaat mit gebietsheimischem standortgerechten Regio-Saatgut zu begrünen.

Es sind möglichst flache Mulden herzustellen, die jedoch so bemessen und gestaltet sind, dass kein (teichähnlicher) Dauerstau entsteht, der die Grasnarbe (welche die Belüftung und somit die Versickerungsfähigkeit des Bodens gewährleistet) zerstört. Sohlebenen und Sohllinien der Mulden sollten möglichst horizontal liegend hergestellt und unterhalten werden, um eine möglichst gleichmäßige Versickerung des Wassers zu erzielen.

Standortgerechte Pflanzungen in Form von hochstämmigen Einzelbäumen und Strauchgruppen aus Arten der beigefügten Pflanzenliste in den Randbereichen der funktionstechnisch erforderlichen Flächen sowie weitere Details der Ausgestaltung der Fläche sind abschließend in Abstimmung mit den Wasserfachbehörden im Rahmen der Ausführungsplanung bzw. des erforderlichen wasserrechtlichen Verfahrens festzulegen, wobei auch von den vorstehend erläuterten Maßnahmen abgewichen werden kann.

1.7 Flächen oder Maßnahmen zum Schutz, zur Pflege und Entwicklung von Boden, Natur und Landschaft (§ 9 Abs. 1 Nr. 20 BauGB)

in Verbindung mit

privaten Grünflächen mit der Zweckbestimmung „Randeingrünung“ und öffentlichen Grünflächen mit der Zweckbestimmung „Verkehrsbegleitgrün“ (§ 9 Abs. 1 Nr. 15 BauGB)

1.7.1 Private Grünflächen mit der Zweckbestimmung „Randeingrünung“ i. V. m. Schallschutzmaßnahmen

In den Randzonen des Bebauungsgebietes sind auf den dort festgesetzten privaten Grünflächen mit der Zweckbestimmung „Randeingrünung“ i. V. m. Flächen zum Schutz, zur Pflege und zur Entwicklung von Boden, Natur und Landschaft landschaftspflegerische Maßnahmen festgesetzt. Die Randeingrünung gliedert sich in zwei Teilbereiche:

Gestaltung des Lärmschutzwalls

Die Böschungsseiten des geplanten Lärmschutzwalls bzw. der Böschungen und Randbereiche einer evtl. Wall-/Wand-Kombination sind flächendeckend mit standortgerechten Sträuchern aus der beigefügten Pflanzenliste (Kap. 1.11) zu begrünen, wobei allerdings die einschlägigen Abstandsflächen zum Straßenrand einzuhalten sind.

Die genaue Art der Bepflanzung bleibt der Ausführungsplanung überlassen. In jedem Falle ist eine höhengestufte und abwechslungsreiche Pflanzung von (vor allem in der Anwuchsphase trockenheitsverträglichen) Gehölzen vorzunehmen, welche die Wirkung des Walls als mehr oder weniger geometrisch regelmäßiger 'Erd-Körper' kaschiert oder zumindest mindert. Bodendeckende Pflanzen dürfen daher nur in untergeordnetem Maße als 'Füll-Pflanzen' und keinesfalls großflächig mit einer Art verwendet werden.

Soweit technische Elemente (Wand, Gabionen o.a.) den geplanten Lärmschutzwall ersetzen oder ergänzen, entfallen die vorstehenden Vorgaben für die jeweiligen Teilflächen bzw. sind diese Vorgaben auf die bepflanzbaren Teilflächen zu beschränken.

Extensivwiese

Die übrigen Flächen der „Randeingrünung“ sind als Extensivwiese mit Regiosaatgut anzulegen, zweimal jährlich zu mähen und das Mähgut ist ordnungsgemäß abzuräumen.

1.7.2 Öffentliche Grünflächen mit der Zweckbestimmung „Verkehrsbegleitgrün“

Auf den als öffentliche Grünflächen mit der Zweckbestimmung `Verkehrsbegleitgrün` festgesetzten Flächen sind Teilbefestigungen am unmittelbaren Verkehrsflächenrand allenfalls in wassergebundener Form zulässig (Bankettstreifen). Darüber hinaus sind die Flächen unbefestigt zu belassen und durch eine fachgerechte Ansaat mit gebietsheimischem standortgerechtem Regio-Saatgut oder durch standortgerechte Pflanzungen (unter Beachtung der landesnachbarrechtlich vorgegebenen Abstände) zu begrünen.

1.8 Flächen für besondere Anlagen und Vorkehrungen zum Schutz vor schädlichen Umwelteinwirkungen und sonstigen Gefahren im Sinne des Bundesimmissionsschutzgesetzes (§ 9 Abs. 1 Nr. 24 BauGB)

1.8.1 Flächen für besondere Anlagen und Vorkehrungen zum Schutz vor schädlichen Umwelteinwirkungen im Sinne des Bundesimmissionsschutzgesetzes:

Es ist entlang der gesamten Grenze der Gewerbeflächen (ausgenommen der Zufahrt) eine 6,0 m breite aktive Lärmschutzanlage (Lärmschutzwand oder -wall oder Kombinationen zwischen beidem, Lärmschutz-Gabionen oder vergleichbar wirksame Elemente) in einer straßenseitigen Höhe von 2,0 m zu errichten.

1.9 Flächen, die von Bebauung freizuhalten sind (§ 9 Abs. 1 Nr. 10 BauGB) (siehe Plandarstellung).

Es werden von Bebauung freizuhaltende Flächen (s. Planzeichnung) festgesetzt.

1.9.1 Freizuhaltendes Sichtfeld

Die mit einer schrägen Schraffur gekennzeichneten Bereiche an der Einmündung in die K 30 stellen Sichtflächen dar, die von jeglicher sichtbehindernder Nutzung über 0,80 m Höhe - gemessen jeweils von der Oberkante des Belages der angrenzenden Straße aus - freizuhalten sind.

Die betroffenen Flächen können, gemäß den Vorgaben des Trägers bzw. Eigentümers, als Grün- oder Verkehrsflächen ausgebildet werden.

1.10 Gebiete, in denen bei der Errichtung von Gebäuden oder bestimmten sonstigen baulichen Anlagen bestimmte bauliche und sonstige technische Maßnahmen für die Erzeugung, Nutzung oder Speicherung von Strom, Wärme oder Kälte aus erneuerbaren Energien oder Kraft-Wärme-Kopplung getroffen werden müssen (§ 9 Abs. 1 Nr. 23b BauGB)

1.10.1 Bei der Errichtung von Gebäuden sind bauliche Vorkehrungen und sonstige technische Maßnahmen (wie bspw. Leitungsstränge, Schächte sowie die erforderlichen statischen Aufwendungen / Verstärkungen im Dachbereich o. ä.) vorzusehen, welche die Installation und die Nutzung von Photovoltaik- und Solarthermieanlagen auf dem Dach bzw. an den Fassaden ermöglichen.

1.11 Pflanzenliste für Pflanzfestsetzungen gemäß § 9 Abs. 1 Nr. 25a BauGB im privaten Raum

Die zu pflanzenden Arten sind jeweils auszuwählen in Abhängigkeit vom konkreten Standort (einige Arten gedeihen bspw. nur auf feuchten Standorten).

Die unten aufgeführten Pflanzenarten sind eine Auswahl der wichtigsten Arten. Die Liste ist nicht abschließend. Wichtig für eine ökologisch wertvolle Pflanzenauswahl ist die weitest mögliche Verwendung von heimischen Gehölzen. Es können aber auch Arten verwendet werden, die dieses Kriterium nicht im strengen Sinne erfüllen. In jedem Fall sollte aber darauf geachtet werden, dass möglichst robuste Arten und Sorten gepflanzt werden, die vor allem durch ihre Blüte und ihre Früchte und / oder sonstige Eigenschaften (z. B. Dornen oder Stachel als Hilfe zum Nestbau; Belaubung o.ä.) einen Teil- Lebensraum (als temporäres Jagd- (Flug- / Brut- / Nist-) Habitat für unsere heimische Fauna (v. a. für Vögel und Insekten) bieten.

Landschaftssträucher

Berberis vulgaris - Berberitze	Rosa arvensis - Feldrose
Cornus sanguinea - Roter Hartriegel	Rosa canina - Hundsrose
Corylus avellana - Waldhasel	Rosa rubiginosa - Weinrose
Euonymus europaeus - Pfaffenhütchen	Rosa pimpinellifolia - Bibernelle
Ligustrum vulgare - Rainweide	Salix cinerea - Grau-Weide
Lonicera xylosteum - Heckenkirsche	Sambucus nigra - Schwarzer Holunder
Prunus mahaleb – Weichselkirsche	Viburnum lantana - Wolliger Schneeball
Rhamnus cathartica - Kreuzdorn	Viburnum opulus - Wasserschneeball
Rhamnus frangula - Faulbaum	

Ergänzend bzw. alternativ können für Pflanzungen - insbesondere im Randbereich von Stellplätzen, Zuwegungen und angrenzenden Straßen oder anderen befestigten Flächen - auch andere stadtklimatolerante Gehölz-Arten verwendet werden, die in der GALK-Straßenbaumliste¹ zur Verwendung auf Straßen- und Parkplatz-Flächen als 'geeignet' oder 'gut geeignet' für diese Standorte empfohlen werden, sofern sie als Hochstamm erhältlich sind.

Da es in jüngerer Zeit im Planungsraum auf Grund der Trockenheit zunehmend Probleme beim Anwachsen von Bäumen, gibt, wird empfohlen, Straßenbäume und sonstige Einzelbäume möglichst in durchgängige Mulden zu pflanzen, in denen auch Oberflächenwasser versickern kann.

Bei Pflanzungen ist auf die Einhaltung der Grenzabstände nach den §§ 44-47 des Landesnachbarrechtsgesetzes von Rheinland-Pfalz zu achten.

¹ DEUTSCHE GARTENAMTSLEITERKONFERENZ (GALK) E.V. (2012): GALK-Straßenbaumliste, Stand 01.03.2012. www.galk.de.

2. Bauordnungsrechtliche Festsetzungen

Gestaltungssatzung im Rahmen des Bebauungsplanes

(Aufnahme von auf Landesrecht beruhenden Regelungen in den Bebauungsplan gemäß § 9 Abs. 4 BauGB i.V. mit § 88 Landesbauordnung Rheinland-Pfalz - LBauO)

Der räumliche Geltungsbereich der Gestaltungssatzung ist identisch mit dem Geltungsbereich des vorliegenden Bebauungsplans.

2.1 Dächer (§ 88 Abs. 1 Nrn. 1 und 2 und Abs. 6 LBauO)

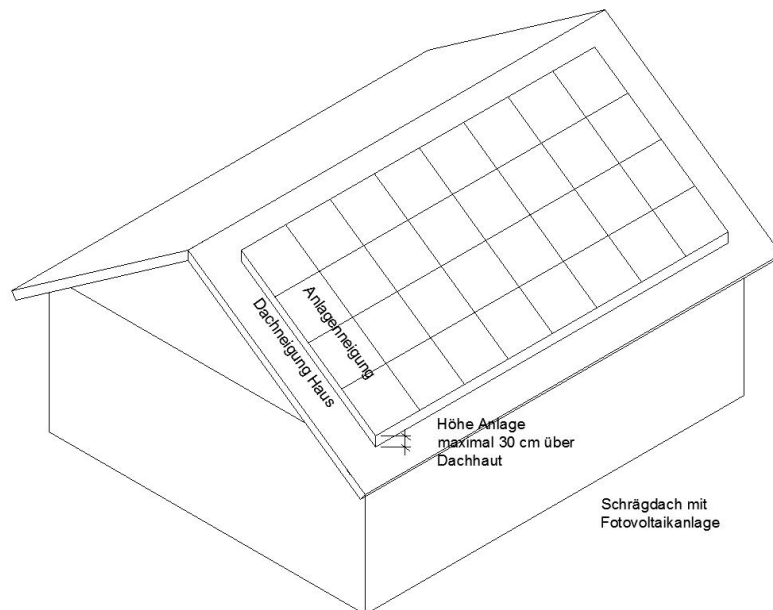
2.1.1 Dacheindeckung

Unzulässig sind glasierte Dacheindeckungen, glänzende bzw. reflektierende Metaldächer.

2.2 Solare Energiegewinnung auf Dächern

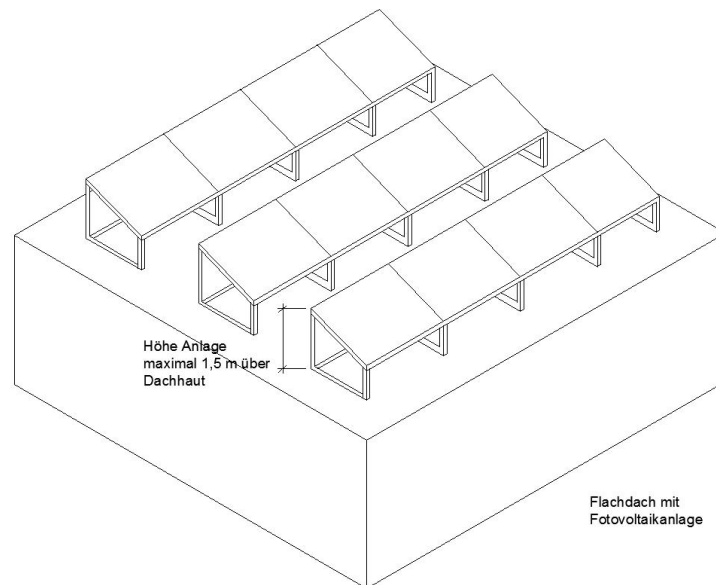
(§ 88 Abs. 1 Nr. 1 und Abs. 6 sowie § 62 Abs. 1 Nr. 2e LBauO)

2.2.1 Unabhängig von den vorstehend getroffenen Festsetzungen zu Dächern ist die Installation von Fotovoltaikanlagen und Sonnenkollektoren auf sämtlichen geeigneten Dächern zulässig. Derartige Anlagen dürfen jedoch an keiner Stelle mehr als 30 cm über die Dachhaut hinausragen, dürfen keinen Überstand über das Dach aufweisen und müssen ebenso geneigt sein wie das jeweilige Dach.



2.2.2 Hiervon ausgenommen sind flache oder flach geneigte Dächer (Neigungen zwischen 0° und 7°), auf denen freistehende Anlagen bis zu einer Höhe von 1,50 m zulässig sind. Diese müssen aber mindestens 1,50 m von den Rändern des Daches zurückbleiben.

2.2.3 Außerdem dürfen die höchsten Punkte der Anlage die jeweilige maximal zulässige Gebäudehöhe (GH) nicht überschreiten.



- 2.2.4 Von den in vorstehend definierten Maßen und Vorgaben können Abweichungen zugelassen werden, wenn nachgewiesen wird, dass deren Einhaltung eine unverhältnismäßig hohe Einschränkung für den angestrebten Energieertrag zur Folge hätte.
- 2.2.5 Anderweitige gesetzliche Vorschriften zur solaren Energiegewinnung, wie bspw. die des Landessolargesetzes von Rheinland-Pfalz, bleiben von den vorstehenden Festsetzungen unbenommen, und sind unabhängig von diesen (prioritär) zu beachten.

2.3 Einfriedungen und Stützmauern (§ 88 Abs. 1 Nr. 3 und Abs. 6 LBauO)

- 2.3.1 Einfriedungen und Stützmauern von Bereichen, die an öffentliche Straßen-, Wege- oder Grünflächen grenzen, sind in dem gesamten Bereich zwischen der Grundstücksgrenze entlang dieser öffentlichen Flächen und zu der zu dieser Grenze gewandten Baugrenze
- massiv bzw. als Bruchsteinmauer bis zu einer Höhe von maximal 1,5 m,
 - als Zäune oder sonstige Elemente bis zu einer Höhe von maximal 2,0 m und nur mit einem offenen (durchschaubaren) Anteil von mindestens 30 %, oder
 - als Hecken oder sonstige Pflanzungen in unbegrenzter Höhe, sofern die Grenzabstände nach Landesnachbarrechtsgesetz eingehalten werden,
- zulässig.
- Die für Einfriedungen angegebenen Höhen gelten nicht nur unmittelbar auf der Grundstücksgrenze, sondern bis in einem jeweils 3,0 m tiefen Bereich parallel zu der Grenze.

2.4 Werbeanlagen

(§ 88 Abs. 1 Nrn. 1 und 2 und Abs. 6 sowie § 52 LBauO)

- 2.4.1 Werbeanlagen sind nur am Ort der eigenen Leistung zulässig, jedoch nicht für Erzeugnisse fremder Hersteller mit Ausnahme von Erzeugnissen oder Dienstleistungen, die vom Grundstückseigentümer bzw. Gewerbetreibenden vertrieben oder bearbeitet werden oder in anderer Weise seiner gewerblichen Tätigkeit dienen bzw. von Nutzen sind.
- 2.4.3 Beleuchtete bzw. selbst leuchtende Werbeanlagen, wie beispielsweise Werbeanlagen mit bewegtem Licht oder Wechselbildern sowie Werbeanlagen nach Art sog. 'Skybeamer' o.ä., sind unzulässig.

2.3 Gestaltung sonstiger baulicher Anlagen

(§ 88 Abs. 1 Nr. 1 und Abs. 6 LBauO)

- 2.3.1 Müllbehälter und ähnliche Anlagen
Abstellplätze für Müllbehälter sowie für Behälter für gasförmige oder flüssige Brennstoffe, für Leergut oder ähnliche Anlagen oder Einrichtungen, die sich im vorderen oder im hinteren Grundstücksbereich in einem Abstand von bis zu 12 m zu einer angrenzenden öffentlichen Straßenverkehrsfläche oder zu einem öffentlichen Weg befinden, sind durch geeignete Vorkehrungen (z. B. Verkleidungen, Einhausungen, Sichtblenden, Hecken- oder Strauchpflanzungen oder mit rankenden, klimmenden oder schlingenden Pflanzen zu begrünenden Rankgerüsten o. ä.) wirksam und dauerhaft gegen Einblicke aus dem öffentlichen Raum abzuschirmen.

IV. HINWEISE UND EMPFEHLUNGEN (ohne Festsetzungscharakter)

1. Bewirtschaftung des Niederschlagswassers

Zur Sicherstellung eines geordneten Abflussverhaltens der Vorfluter haben Maßnahmen der Wasserrückhaltung Vorrang vor abflussbeschleunigenden Maßnahmen.

Gemäß § 55 des Wasserhaushaltsgesetzes (WHG) soll das anfallende Niederschlagswasser ortsnah versickert, verrieselt oder direkt oder über eine Kanalisation ohne Vermischung mit Schmutzwasser in ein Gewässer eingeleitet werden, soweit dem weder wasserrechtliche noch sonstige öffentlichrechtliche Vorschriften noch wasserwirtschaftliche Belange entgegenstehen.

Die technische Ausführung einer evtl. Versickerung über die belebte Bodenzone, die Standorteignung, sowie das Erlaubnis- / Genehmigungsverfahren sind mit dem Träger der Abwasserbeseitigung abzustimmen.

Grundsätzlich ist eine offene Versickerung von unbelastetem Niederschlagswasser / Drainagewasser auf dem Grundstück, auf dem es anfällt genehmigungs- und erlaubnisfrei.

Das Versickern von anfallendem Oberflächenwasser ist allerdings nur breitflächig (über flache Mulden bis maximal 30 cm Tiefe) ohne gesonderte wasserrechtliche Erlaubnis zulässig.

Für die gezielte Versickerung (Mulden mit angeschlossener, undurchlässiger Fläche im Verhältnis zur Muldenfläche > 5:1 bzw. einer Muldentiefe größer als 30 cm, zentrale Becken, Rigolen, Schächte etc.) sowie für die Einleitung in ein Fließgewässer ist hingegen eine wasserrechtliche Erlaubnis durch die Kreisverwaltung Alzey-Worms erforderlich. Bei Versickerung mit mehr als 500 m² angeschlossener, abflusswirksamer Fläche oder bei Einleitung in ein Fließgewässer mit mehr als 2 ha angeschlossener, abflusswirksamer Fläche ist der Erlaubnisantrag bei der Struktur- und Genehmigungsdirektion Süd – Regionalstelle Wasserwirtschaft, Abfallwirtschaft, Bodenschutz Mainz einzureichen.

Bei gezielter Versickerung ist ein Abstand von mindestens 1 Meter zwischen der Sohle der Versickerungsanlage und dem mittleren höchsten Grundwasserstand einzuhalten; dies gilt auch für Privatgrundstücke.

Eine offene Versickerung (Flächen-, Mulden- oder Grabenversickerung) ist auch stets so anzulegen, dass Gefahren oder Schäden zu Nachbargrundstücken und öffentlichen Verkehrsflächen nicht entstehen können. Alle sonstigen Versickerungsmöglichkeiten des Oberflächenwassers sind Einwirkungen, die nach § 9 WHG (Wasserhaushaltsgesetz) als Benutzungen gelten und einer wasserrechtlichen Erlaubnis bedürfen.

2. Nutzung von Niederschlagswasser

Zum Zwecke der Verwertung (Nutzung) von Niederschlagswasser als Brauch- und / oder Beregnungswasser sollten möglichst Zisternen mit Pumpen zur Brauchwassernutzung errichtet werden.

Zur Reduzierung der Abflussverschärfung und Nutzung von Brauchwasser sollte das Dachwasser der Gebäude in doppelstufigen Regenwasserzisternen gesammelt werden. Das Prinzip beruht auf einer Grundspeicherung des Regenwassers zur Nutzung (V_N) sowie eines flexiblen Speichers zur Retention (Pufferung) zusätzlicher Niederschlagswässer (V_R) bei gleichzeitiger gedrosselter Ableitung. Das erforderliche Gesamtvolumen ergibt sich durch einfache Addition der beiden Volumina: $V_{\text{erf.}} = V_N + V_R$. Die Größe der Zisterne richtet sich nach der Größe der Dachfläche. Empfohlen wird ein Wert von 60 Liter pro qm Dachfläche.

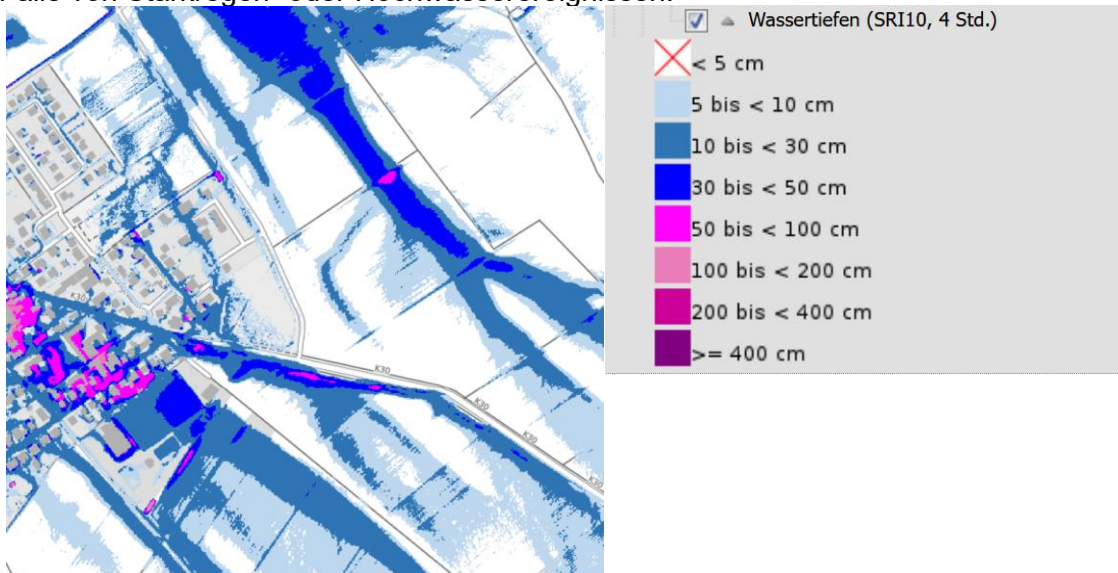
Im Falle des Einbaus von Regenwassernutzungsanlagen muss dem Verbraucher nach der Trinkwasserverordnung 2001 (TrinkwV2001) für die in § 3 Nr. 1 genannten Zwecke Wasser mit Trinkwasserqualität zur Verfügung stehen. Bei der Nutzung von

Brauchwasser ist darauf zu achten, dass das Leitungssystem entsprechend der Technischen Regeln (hier insbesondere die DIN 1988 - Technische Regeln für Trinkwasserinstallation - sowie die DIN 1986 und die DIN 2001) ausgeführt wird und die strikte Trennung von Trink- und Brauchwasserleitung erfolgt. Nach § 17 Abs. 6 TrinkwV 2001 dürfen Regenwassernutzungsanlagen nicht ohne eine den allgemein anerkannten Regeln der Technik entsprechende Sicherungseinrichtung mit Trinkwasserleitungen verbunden werden. Die Leitungen der unterschiedlichen Versorgungssysteme sind beim Einbau dauerhaft farblich unterschiedlich zu kennzeichnen und die Entnahmestellen aus Regenwassernutzungsanlagen sind dauerhaft als solche zu kennzeichnen. Zudem sind sämtliche Leitungen im Gebäude mit der Aufschrift oder einem Hinweisschild *'Kein Trinkwasser'* zu kennzeichnen. Die Planung der Brauchwasseranlage innerhalb des Gebäudes ist vor Erstellung und der Inbetriebnahme mit dem Zweckverband Abwasserentsorgung Rheinhessen (ZAR) bzw. dem Betriebsführer anzuzeigen. Außerdem ist der Wasserversorgungsträger darüber zu informieren.

3. Schutz vor Starkregenereignissen

Grundsätzlich ist, gemäß den Vorgaben des § 5 Abs. 2 WHG, jeder(r) Grundstückseigentümer(in) eigenverantwortlich *„im Rahmen des ihm [ihr] Möglichen und Zumutbaren verpflichtet, geeignete Vorsorgemaßnahmen zum Schutz vor nachteiligen Hochwasserfolgen und zur Schadensminderung zu treffen, insbesondere die Nutzung von Grundstücken den möglichen nachteiligen Folgen für Mensch, Umwelt oder Sachwerte durch Hochwasser anzupassen.“*

Dies betrifft auch Maßnahmen vor Überflutungen aus eindringendem Außengebietswasser (nicht jedoch aus Abwasseranlagen) auf sein Grundstück im Falle von Starkregen- oder Hochwasserereignissen.



[Quelle: <https://wasserportal.rlp-umwelt.de/auskunftssysteme/sturzflutgefahrenkarten/sturzflutkarte>].

Gemäß der Sturzflutkarte Rheinland-Pfalz ist bei „extremen“ Starkregenereignissen (Starkregen-Index SRI10, d. h. mit einer Regenmenge von ca. 10-30 mm in vier Stunden) im Plangebiet abschnittsweise (gemäß aktuellem Zustand der Fläche nur in den östlichen Randbereichen; s. o. g. Karte) mit Überflutungen von bis zu 30 cm Höhe zu rechnen.

Daher wird den Grundstückseigentümern empfohlen, zum Schutz vor einem nie ganz auszuschließenden Eindringen von Wasser aus Nachbargrundstücken im Falle von Starkregenereignissen entsprechende Vorsorgemaßnahmen zu treffen. So könnten in den flutungsgefährdeten Bereichen (dies betrifft im Plangebiet insbesondere die tiefer

gelegenen östlichen Ränder der Baugrundstücke) ggf. Vorkehrungen (bspw. durch die Bauweise oder in Form von Verwallungen o. ä., unter Einhaltung der landes-nachbarrechtlichen Bestimmungen) getroffen werden, die vom Eigentümer herzustellen und dauerhaft zu erhalten sind.

Weitere Informationen dazu können den Arbeitshilfen und Leitfäden des Informations- und Beratungszentrums Hochwasservorsorge (Mainz) [<https://ibh.rlp-umwelt.de/servlet/is/2024/>] entnommen werden, in denen verschiedene Themen der Hochwasser- und Starkregenvorsorge bearbeitet wurden.

4. Löschwasserversorgung / Brandschutz / Berücksichtigung der Erfordernisse von Brandbekämpfungs- und Rettungsfahrzeugen

- 1) Eine ausreichende Löschwasserversorgung ist sicherzustellen. Die Vorgaben aus dem DVGW Arbeitsblatt W 405 (A) vom Februar 2008 sind einzuhalten.
- 2) Die Technische Mitteilung Merkblatt W 331 vom November 2006 (Auswahl, Einbau und Betrieb von Hydranten) des DVGW-Regelwerks ist zu beachten.
- 3) Bei der Löschwasserversorgung aus Hydranten in öffentlichen Verkehrsflächen sind das Arbeitsblatt W 400-1 vom Februar 2015 und die folgenden Punkte zu berücksichtigen:
 - Hydranten für die Entnahme von Löschwasser sind so anzuordnen, dass sie jederzeit für die Feuerwehr zugänglich sind und so anzuordnen, dass sie die Wasserentnahme leicht ermöglichen.
 - Unterflurhydranten sind durch Hinweisschilder gemäß DIN 4066 zu kennzeichnen.
 - Die Entnahmestelle der Löschwasserversorgung für den ersten Löschangriff zur Brandbekämpfung und zur Rettung von Personen muss in einer Entfernung von 75 m Lauflinie bis zum Zugang des Grundstücks von der öffentlichen Verkehrsfläche aus sichergestellt sein.
 - Die Abstände von Hydranten auf Leitungen in Ortsnetzen, die auch der Löschwasserversorgung (Grundschutz) dienen, dürfen 150 m nicht übersteigen. Größere Abstände von Hydranten bedürfen der Kompensation durch andere geeignete Löschwasserentnahmestellen. Hinweis: Diese Regelung gilt nicht über unüberwindbare Hindernisse hinweg. Das sind z.B. Bahntrassen, mehrspurige Schnellstraßen sowie große, langgestreckte Gebäudekomplexe, die die tatsächliche Laufstrecke zu den Löschwasserentnahmestellen unverhältnismäßig verlängern.
- 4) Der Löschwasserbedarf bemisst sich an den Angaben in der nachfolgenden Tabelle 1. Die Löschwasserversorgung ist für eine Dauer von mindestens 2 Stunden zu bemessen.

Bauliche Nutzung nach § 17 der Baunutzungsverordnung	Reine Wohngebiete (WR) Allgem. Wohngebiete (WA) besondere Wohngebiete (WB) Mischgebiete (MI) Dorfgebiete (MD) ^{a)}		Gewerbegebiete (GE)			Industriegebiete (GI)
				Kerngebiete (MK)		
Zahl der Vollgeschosse (N)	N ≤ 3	N > 3	N ≤ 3	N = 1	N > 1	--
Geschoßflächenzahl ^{b)} (GFZ)	0,3 ≤ GFZ ≤ 0,7	0,7 < GFZ ≤ 1,2	0,3 < GFZ ≤ 0,7	0,7 < GFZ ≤ 1	1 < GFZ ≤ 2,4	--
Baumassen-Zahl ^{c)} (BMZ)	--	--	--	--	--	BMZ ≤ 9

Löschwasserbedarf

Bei unterschiedlicher Gefahr der Brandausbreitung ^{e)}	l / min (m ² /h)	l / min (m ² /h)	l / min (m ² /h)	l / min (m ² /h)	l / min (m ² /h)	l / min (m ² /h)
Klein	800 (48)	1.600 (96)	800 (48)	1.600 (96)	1.600 (96)	
Mittel	1.600 (96)	1.600 (96)	1.600 (96)	1.600 (96)	3.200 (192)	
Groß	1.600 (96)	3.200 (192)	1.600 (96)	3.200 (192)	3.200 (192)	

Überwiegende Bauart

feuerbeständige ^{d)} , hochfeuerhemmende ^{d)} oder feuerhemmende Umfassungen, harte Bedachungen ^{d)}
Umfassungen nicht feuerbeständig oder nicht hochfeuerhemmend oder nicht feuerhemmend, harte Bedachungen; oder Umfassungen feuerbeständig oder feuerhemmend, weiche Bedachungen ^{d)}
Umfassungen nicht feuerbeständig oder nicht feuerhemmend; weiche Bedachungen, Umfassungen aus Holzfachwerk (ausgemauert). Stark behinderte Zugänglichkeit, Häufung von Feuerbrücken usw.

Erläuterungen:

Die Richtwerte beziehen sich auf den Normalfall, d.h. auf die vorhandene beziehungsweise im Bebauungsplan vorgesehene bauliche Nutzung. Für Einzelobjekte sind begründete Ausnahmen zulässig.

- ^{a)} Soweit nicht unter kleinen ländlichen Ansiedlungen fallend (2-10 Anwesen)
- ^{b)} Geschoßflächenzahl = Verhältnis von Geschoßfläche zu Grundstücksfläche
- ^{c)} Baumassenzahl = Verhältnis vom gesamten umbauten Raum zur Grundstücksfläche
- ^{d)} Die Begriffe „feuerhemmend“, „hochfeuerhemmend“ und „feuerbeständig“ sowie „harte Bedachung“ und weiche Bedachung sind baurechtlicher Art.
- ^{e)} Begriff nach DIN 14011 Teil 2: „Brandausbreitung ist die räumliche Ausdehnung eines Brandes über die Brandausbruchsstelle hinaus in Abhängigkeit von der Zeit“. Die Gefahr der Brandausbreitung wird umso höher, je brandempfindlicher sich die überwiegende Bauart eines Löschbereiches erweist.

- 5) Bei der oben genannten erforderlichen Wasserentnahme aus Hydranten (Nennleistung) darf der Betriebsdruck 1,5 Bar nicht unterschreiten.
- 6) Die Hälfte der vorgenannten Löschwassermenge kann auch aus anderen Löschwasserentnahmestellen entnommen werden, sofern diese in einem Umkreis von maximal 300 m von den jeweiligen Objekten liegen. Diese Umkreisregelung gilt nicht über unüberwindbare Hindernisse hinweg.
- 7) Es sind ausreichend und große Zufahrten, Wendemöglichkeiten und Bewegungsflächen für den Einsatz öffentlicher Brandbekämpfungs- und Rettungsgeräte vorzusehen. Der § 7 der Landesbauordnung (LBauO) ist zu beachten. Bei der Bemessung dieser Flächen ist die aktuell gültige „Richtlinie über Flächen für die Feuerwehr“ anzuwenden.
- 8) Bei Gebäuden, die ganz oder mit Teilen mehr als 50 m von einer öffentlichen Verkehrsfläche entfernt sind, sind Zufahrten oder Durchfahrten zu den Gebäuden gelegenen Grundstücksteilen und Bewegungsflächen herzustellen.
- 9) Entlang einer geschlossenen Bebauung müssen mindestens alle 50 m Bewegungsflächen vorhanden sein. Bei einer durchgängig vorhandenen Straßenbreite ab 6 m sind die Bewegungsflächen nicht erforderlich. Vorhandene Einfahrten zu Grundstücken können für diese Bewegungsflächen genutzt werden, wenn sie ausreichend groß sind. Wasserentnahmestellen sollten sich unmittelbar an diesen Bewegungsflächen im öffentlichen Verkehrsraum befinden.

10) Im Rahmen des Verfahrens wird auf die Einhaltung der Feuerwehrverordnung (FwVO) hingewiesen. Insbesondere muss der Einklang der geplanten Maßnahmen mit den vorhandenen Einrichtungen und Ausstattungen der betroffenen Feuerwehr beachtet werden. Hinweis: Wenn sich durch neue bauliche Gegebenheiten eine höhere Risikoklasse ergibt, ist der Mindestbedarf an Fahrzeugen und Sonderausrüstung entsprechend der Anlage 2 der FwVO anzupassen.

5. Nutzung von Erdwärme

Für die Nutzung von Erdwärme ist grundsätzlich ein wasserrechtliches Erlaubnisverfahren erforderlich. Ein entsprechender Antrag ist rechtzeitig bei der Unteren Wasserbehörde bei der Kreisverwaltung Alzey-Worms einzureichen.

Sofern Bohrungen > 100 m beabsichtigt werden, weise ich zudem darauf hin, dass aufgrund der Lage des Baugebietes innerhalb eines von der Bundesgesellschaft für Endlagerung identifizierten Gebietes nach § 13 Abs. 2 S. 1 StandAG (hier: kristallines Gebiet) entsprechende Unterlagen und Gutachten für die Prüfung nach § 21 Abs. 2 StandAG vom Antragsteller im Rahmen des wasserrechtlichen Erlaubnisverfahrens vorzulegen sind. Eine Bewertung der Gesteinsformationen nach § 21 Abs. 2 Satz 1 StandAG wäre hier daher notwendig.

6. Schutz und Verwertung von Boden

Es sind die Vorgaben der DIN 19731 „Verwertung von Bodenmaterial“, der DIN 18915 „Vegetationsarbeiten im Landschaftsbau – Bodenarbeiten“ sowie der DIN 19639 („Bodenschutz bei Planung und Durchführung von Bauvorhaben“) zu beachten.

Im Rahmen der Baumaßnahmen anfallender Mutterboden ist gemäß § 202 BauGB in nutzbarem Zustand zu erhalten und vor Vernichtung oder Vergeudung zu schützen. Der Oberboden ist daher zu Beginn aller Erdarbeiten entsprechend DIN 18915, Blatt 3, abzuschleppen und zu lagern. Es sollte geprüft werden, ob Erdaushub aus anfallenden Bauarbeiten zur grünordnerischen Gestaltung (z. B. Modellierungen) verwendet werden kann oder ob sonstige, möglichst ortsnahe Verwendungsmöglichkeiten zur Verfügung stehen.

7. Denkmalschutzrechtliche Vorschriften

Die ausführenden Baufirmen sind eindringlich auf die Bestimmungen des Denkmalschutzgesetzes (DSchG) hinzuweisen. Danach ist jeder zutage kommende archäologische Fund im Sinne des § 16 DSchG gegen Verlust zu sichern, die Fundstelle soweit als möglich unverändert zu lassen und der Fund gemäß § 17 DSchG unverzüglich (direkt oder über die Denkmalschutzbehörde oder die Verbandsgemeindeverwaltung) der Denkmalfachbehörde zu melden. Das Erhaltungsgebot des § 18 DSchG ist dabei zu beachten.

Die vorstehenden Hinweise entbinden Bauträger / Bauverantwortliche nicht von der Meldepflicht und Haftung gegenüber der Generaldirektion Kulturelles Erbe Rheinland-Pfalz – Direktion Landesarchäologie (Mainz).

Sollten archäologische Objekte angetroffen werden, so ist der Direktion Landesarchäologie ein angemessener Zeitraum einzuräumen, damit entsprechende Rettungsgrabungen, in Absprache mit den ausführenden Firmen, planmäßig den Anforderungen der heutigen archäologischen Forschung entsprechend durchgeführt werden können. Im Einzelfall ist mit Bauverzögerungen zu rechnen. Je nach Umfang der evtl. notwendigen Grabungen sind von Seiten des Bauträgers bzw. des Bauverantwortlichen finanzielle Beiträge für die Maßnahmen erforderlich: So kann gemäß § 21 Abs. 3 DSchG ein Träger öffentlicher oder privater Bau- oder Erschließungsvorhaben „als Veranlasser im Rahmen des Zumutbaren zur Erstattung der Kosten erdgeschichtlicher oder archäologischer Nachforschungen und Ausgrabungen einschließlich der Dokumentation der Befunde verpflichtet werden“.

Es obliegt künftigen Grundstückseigentümern, eine grundsätzlich empfohlene geomagnetische Prospektion ggf. zu veranlassen, um die Gefahr eines Baustopps im Falle von Funden auszuschließen.

8. Schutz von Ver- und Entsorgungsleitungen

Ver- und Entsorgungsleitungen sind so zu verlegen bzw. durch Schutzvorkehrungen zu sichern, dass keine gegenseitige Beeinträchtigung von Bäumen und Sträuchern mit Leitungstrassen stattfindet. Die diesbezüglichen Vorgaben des Arbeitsblattes DVGW Richtlinie GW 125 sowie des "Merkblatts über Baumstandorte und unterirdische Ver- und Entsorgungsanlagen" der Forschungsgesellschaft für Straßen- und Verkehrswesen (FGSV e.V., Köln) sind zu beachten. Die Träger der Ver- und Entsorgung sind frühzeitig über den Beginn der Erschließungs- und Baumaßnahmen zu unterrichten.

9. Altlasten, Altablagerungen, Altstandorte, schädliche Bodenveränderungen oder Verdachtsflächen

Altlasten, Altablagerungen, Altstandorte, schädliche Bodenveränderungen oder Verdachtsflächen sind für das Gebiet des Geltungsbereiches nicht bekannt.

Nach § 5 Abs. 1 Landesbodenschutzgesetz (LBodSchG) sind der Grundstückseigentümer und der Inhaber der tatsächlichen Gewalt über das Grundstück (Mieter, Pächter) verpflichtet, ihnen bekannte Anhaltspunkte für das Vorliegen einer schädlichen Bodenveränderung oder Altlast unverzüglich der zuständigen Behörde (Struktur- und Genehmigungsdirektion Süd – Regionalstelle Wasserwirtschaft, Abfall-wirtschaft, Bodenschutz Mainz) mitzuteilen.

10. Baugrunduntersuchungen und zu beachtende Vorschriften zum Baugrund etc.

Für die Planung liegt ein geotechnischer Bericht (IG Hans, 2025) vor, in dem die Boden- und Schichtenverhältnisse im Plangebiet untersucht wurden. Demnach bestehen die angetroffenen Böden überwiegend aus lösslehmigen und schluffig-tonigen Schichten mit guter Tragfähigkeit, jedoch eingeschränkter Versickerungsleistung in den tieferen Schichten. Grundwasser wurde im Untersuchungszeitraum nicht angetroffen; lokal kann es bei Starkregenereignissen zu temporärem Schichtenwasser oder Staunässe kommen.

Für einzelne Bauvorhaben können – je nach Art und Umfang – ergänzende Baugrunduntersuchungen erforderlich sein. Dabei sind insbesondere folgende Punkte zu beachten:

- Oberboden ist fachgerecht separat abzutragen und für eine Wiederverwendung zwischenzulagern.
- Zur Vermeidung von Setzungen und Schäden sind Gründungen den örtlichen Baugrundverhältnissen anzupassen.
- Auf eine Minimierung von Verdichtungen durch Baustellenverkehr ist zu achten.
- Niederschlagswasserbewirtschaftung ist oberflächennah (z. B. über Mulden/Rigolen) auszuführen.

Darüber hinaus sind die einschlägigen technischen Regelwerke (DIN 1054 – Baugrund; DIN 4020 – geotechnische Untersuchungen; DIN 4124 – Baugruben und Gräben; DIN EN 1997-1/2 – Geotechnik) bei der weiteren Planung und Ausführung zu beachten.

11. Beachtung von Grenzabständen bei Einfriedungen und Pflanzungen

Bei Einfriedungen und Pflanzungen sind die erforderlichen Grenzabstände nach dem Landesnachbarrechtsgesetz von Rheinland-Pfalz zu beachten. So müssen bspw.

gemäß § 42 dieses Gesetzes Einfriedungen von der Grenze eines Wirtschaftsweges 0,5 m zurückbleiben.

12. Kampfmittel

Derzeit sind keine Anhaltspunkte bekannt, die das Vorhandensein von Kampfmitteln im Plangebiet vermuten lassen. Das Vorhandensein von Kampfmitteln im Plangebiet kann jedoch nicht ausgeschlossen werden. Eine Kampfmittel-Sondierung des Geländes hat bislang nicht stattgefunden. Diese ist ggf. in Eigenverantwortung des Grundstückseigners / Bauverantwortlichen zu veranlassen. Jedwede Erdarbeiten sind in entsprechender Achtsamkeit durchzuführen.

Sollte ein Verdacht auf das Vorhandensein von Kampfmitteln bestehen, so sind aus Sicherheitserwägungen weitere Erdarbeiten sofort zu unterlassen. Zunächst muss dann eine Freimessung des Geländes erfolgen. Ist diese unter vertretbarem Aufwand nicht möglich, so muss bei allen bodeneingreifenden Maßnahmen eine baubegleitende Aushubüberwachung / Kampfmittelsondierung durchgeführt werden. Sollten Kampfmittel gefunden werden, so sind aus Sicherheitsgründen die Erdarbeiten sofort einzustellen und umgehend das Ordnungsamt der Verbandsgemeinde Alzey-Land, die nächstgelegene Polizeidienststelle oder der Kampfmittelräumdienst Rheinland-Pfalz zu benachrichtigen.

13. Verwendung von heimischem Pflanzmaterial und Saatgut

Gemäß § 40 Abs. 4 BNatSchG ist sicherzustellen, dass nur gebietsheimisches, autochthones Pflanzen- und Saatgut zum Einsatz kommt. Die Bundesrepublik Deutschland hat die Biodiversitätskonvention unterschrieben und hat sich damit verpflichtet, einheimische Arten zu erhalten. Gebietsfremdes Pflanz- und Saatgut kann hingegen die genetische Variabilität einer Region stark verändern. Die Regelung stellt zugleich klar, dass das Anpflanzen von Herkünften aus anderen Vorkommensgebieten innerhalb Deutschlands ab dem 1. März 2020 der Genehmigungspflicht nach § 40 Abs. 4 Satz 1 unterliegt.

Für die Ansaat von Blühflächen ist autochthones Saatgut aus Rheinhessen zu verwenden. Alternativ kann gebietsheimisches Regiosaatgut aus dem Produktionsraum Nr. 6, „Südwestdeutsches Berg- und Hügelland mit Oberrheingraben“, verwendet werden. Herkunftsnachweise sind vorzuhalten. Eine Frühjahrseinsaat muss vor dem 15. Mai erfolgen, eine Herbstseinsaat muss vor dem 15. Oktober erfolgen.

14. DIN-Normen

DIN-Normen, auf die in dieser Satzung verwiesen wird, sind beim Deutschen Patent- und Markenamt in München archivmäßig gesichert niedergelegt und können bei der Verbandsgemeindeverwaltung Alzey-Land, eingesehen werden.

Ein Bezug der DIN-Vorschriften ist über DIN Media GmbH (unter der Adresse Am DIN-Platz, Burggrafenstraße 6, 10787 Berlin, bzw. online über www.dinmedia.de/de) möglich.

15. Artenschutzrechtlich begründete Erfordernisse

Da für einige Arten von artenschutzrechtlich begründeten Maßnahmen eine Rechtsgrundlage für die planungsrechtliche Sicherung durch entsprechende textliche Festsetzungen in einer Satzung fehlt, sind zu deren Sicherung entweder vertragliche Regelungen im Sinne des § 1a Abs. 3 S. 4 BauGB vorzunehmen, und / oder die Maßnahmen müssen Auflagen im Rahmen der Baugenehmigung werden.

Dies betrifft im vorliegenden Fall die folgende Einhaltung von Fristen für Eingriffe zur Sicherung artenschutzrechtlicher Erfordernisse.

a. Zur Sicherung der Einhaltung des Tötungsverbots gemäß § 44 Abs. 1 Nr. 1 und / oder des Beschädigungsverbots des § 44 Abs. 1 Nr. 3 BNatSchG ist die Rodung von Gehölzen nur im Zeitraum zwischen dem 01.10. eines Jahres und dem 28. / 29.02. des Folgejahres zulässig. Zum Schutz von bodenbrütenden Vogelarten ist eine Beseitigung von Gras-Kraut-Beständen vor Baubeginn außerhalb der Vogelbrutzeit vorzunehmen. Bei einem geplanten Baubeginn während der Brutzeit ist daher die Vorhabensfläche im Zeitraum der Brutplatzwahl und Brutzeit durch monatlich wiederkehrende Mahd oder Bodenbearbeitung ab März unattraktiv zu halten, so dass sich bis zum Baubeginn keine Bodenbrüter ansiedeln.

b. Vogelschlag an Glasflächen

Durchsichtige oder spiegelnde Glasflächen können ein erhöhtes Risiko für Vogelschlag darstellen. Zur Vermeidung artenschutzrechtlicher Beeinträchtigungen wird empfohlen, Glasflächen mit einer Größe von mehr als 0,5 m² durch geeignete Maßnahmen vogelschlagmindernd auszuführen.

Hierzu zählen insbesondere der Einsatz von Vogelschutzglas (z. B. strukturiertes oder beschichtetes Glas) oder dauerhaft wirksame Markierungen (z. B. Folien, Muster). Als fachliche Orientierung kann u. a. die Publikation „Vogelfreundliches Bauen mit Glas und Licht“ (Rössler et al. 2022, Vogelwarte Sempach) herangezogen werden.

c. Kleintierfallen

Zur Vermeidung von Barriere- und Fallenwirkungen für Kleintiere wird empfohlen, Einfriedungen (z. B. Zäune) mit einem Mindestbodenabstand von ca. 15 cm herzustellen, sodass eine Durchlässigkeit für bodengebundene Tierarten gewährleistet bleibt.

Darüber hinaus wird empfohlen, bauliche Anlagen wie Lichtschächte, Kellertreppen, Schächte oder offene Behältnisse so auszuführen bzw. zu sichern, dass keine dauerhafte Fallenwirkung entsteht (z. B. durch Abdeckungen oder geeignete Ausstiegshilfen).

d. Nisthilfen

Zur Förderung des allgemeinen Artenschutzes wird empfohlen, bei der Errichtung von Gebäuden sowie bei der Anlage von Gehölzstrukturen ergänzend geeignete Nisthilfen und Quartiere für gebäudebrütende Vogelarten sowie Fledermäuse vorzusehen. Hierzu zählen insbesondere Nistkästen, Fledermausquartiere oder vergleichbare Elemente, die auch in Fassaden oder Dachbereiche integriert werden können. Die Anbringung soll standortgerecht erfolgen und dauerhaft erhalten bleiben.

Ausfertigungsvermerk

Die Satzung, bestehend aus dem vorliegenden Satzungstext, der Planzeichnung (u. a. mit den Verfahrensvermerken) und der Begründung und dem Umweltbericht mit Anlagen, stimmt in allen ihren Bestandteilen mit dem Willen des Gemeinderates der Ortsgemeinde Framersheim überein.

Das für das Bauleitplanverfahren gesetzlich vorgeschriebene Verfahren wurde eingehalten.

Die Satzung wird hiermit ausgefertigt.

Framersheim, den

.....

(Felix Schmidt, *Ortsbürgermeister*)

Dienstsiegel